



Tribunal de Contas do Estado da Paraíba

Rua Profº Geraldo von Sohsten, nº 147 - Jaguaribe - 58.015-190 - João Pessoa-PB
Portal Eletrônico: www.tce.pb.gov.br / Fone: (83) 3208-3300 / 3208-3364



TRIBUNAL DE CONTAS DO ESTADO DA PARAÍBA

Diretoria de Auditoria e Fiscalização - DIAFI

Grupo de Planejamento e Controle - GPC

Relatório GPC - 26/2021

Relatório sobre a Covid-19

Situação no âmbito dos municípios paraibanos

Junho de 2021

Sumário

1	Introdução	4
2	Transferências constitucionais e legais	4
3	Covid-19 nos municípios paraibanos	6
3.1	Análise por mesorregiões paraibanas	6
4	Vacinação no Estado da Paraíba	7
4.1	Aplicação de vacinas	7
4.2	Desconformidades na aplicação das vacinas	9
5	Recursos para o combate à pandemia	10
6	Despesas para o combate à pandemia	11
6.1	Visão geral da despesa	11
6.2	Gastos apenas na função saúde	13
6.3	Maiores credores de material de consumo	14
7	Relação entre despesas e receitas no combate à pandemia	15
7.1	Recursos estaduais e municipais	16
8	Licitações e contratos	17
9	Considerações finais	19
	ANEXOS	20

Lista de Tabelas

1	Transferências constitucionais e legais, em reais.	5
2	Taxas de crescimento em um mês.	7
3	Aplicação de vacinas	8
4	Desconformidades na aplicação de vacinas.	9
5	Detalhamento dos recursos transferidos pelo Governo Federal para o combate à pandemia.	10
6	Gastos por funções da despesa.	13

7	Gastos na função saúde por elementos de despesa.	14
8	Maiores credores de material de consumo.	15
9	Receitas e despesas para o combate à Covid-19.	16
10	Dispensas de licitação para combate à Covid-19.	17
11	Dispensas de licitação para combate à Covid-19.	17
12	Receitas e despesas para o combate à Covid-19.	20
13	Receitas e despesas para o combate à Covid-19.	20

Lista de Figuras

1	Transferências constitucionais e legais recebidas.	5
2	Casos acumulados por mesorregiões da Paraíba.	6
3	Aplicação acumulada de vacinas no Estado da Paraíba.	7
4	Aplicação de vacinas no Estado da Paraíba.	8
5	Aplicação de vacinas no Estado da Paraíba.	9
6	Recursos recebidos da União por habitante.	11
7	Despesas empenhadas para combate à pandemia	12
8	Despesas para combate à pandemia em relação à população	13
9	Receitas x Despesas no combate à pandemia nos municípios paraibanos.	16

1 Introdução

O presente relatório possui como objetivo apresentar uma visão geral dos municípios paraibanos diante o cenário da pandemia causada pelo vírus SARS-CoV-2, causador da Covid-19, bem como consolida os relatórios inseridos nos processos de acompanhamento da gestão desses municípios. Para atingir tal objetivo, foram selecionadas diversas fontes de dados oficiais como o Ministério da Saúde, Portal da Transparência do Governo Federal, Secretaria do Tesouro Nacional - STN, Instituto Brasileiro de Geografia e Estatística - IBGE, SAGRES/TCE-PB, Sistema Tramita/TCE-PB e Portal do Governo Estadual da Paraíba.

O relatório possui dados que vão até o final do mês de maio de 2021. Os dados advindos do SAGRES/TCE-PB foram coletados no dia 01/06/2021 e refletem a posição das despesas informadas ao citado sistema até essa data. Atualizações posteriores, mesmo que com despesas de maio/2021, não estão contempladas.

No decorrer do relatório, as respectivas fontes de dados dos gráficos e tabelas serão citadas, bem como os períodos de coleta.

2 Transferências constitucionais e legais

Os dados sobre as transferências constitucionais e legais recebidas pelo município foram obtidos da Secretaria do Tesouro Nacional - STN¹. Os valores do FPM, IPI-Exportação e ICMS LC 87/96 e do ITR, já estão deduzidos da parcela destinada ao FUNDEB. O período apresentado no gráfico a seguir se inicia no final de janeiro de 2020 e termina em maio de 2021.

¹Para maiores informações acesse [o sítio da STN](#)

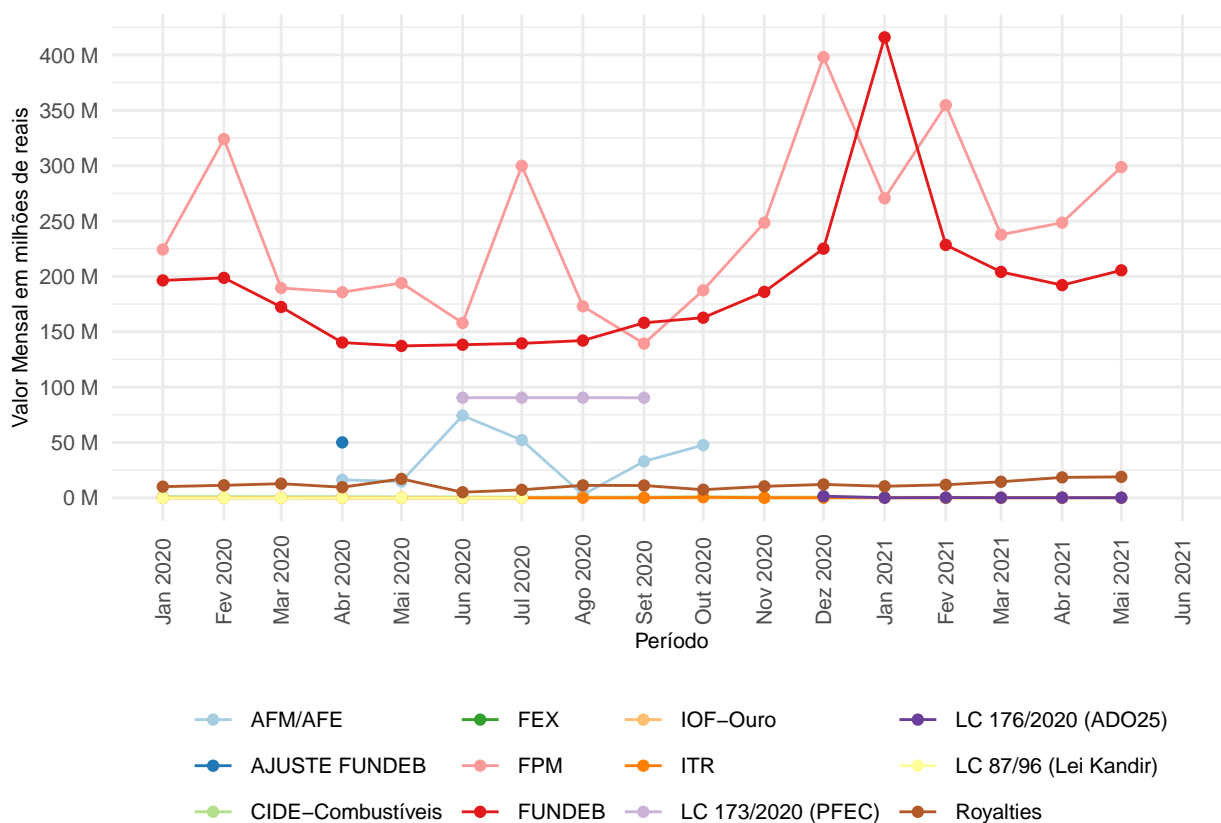


Figura 1: Transferências constitucionais e legais recebidas.

A Tabela 1 apresenta um comparativo entre as transferências constitucionais e legais aos municípios paraibanos nos anos de 2020 e 2021, até o final de março, para fins de comparação. Como podemos ver, os municípios paraibanos receberam, em 2021, R\$ 625.659.282 a mais do que em relação ao exercício de 2020 **no mesmo período**.

Tabela 1: Transferências constitucionais e legais, em reais.

Transferência	2020	2021	Diferença
AFM/AFE	31.003.507	0	-31.003.507
AJUSTE FUNDEB	50.082.083	0	-50.082.083
CIDE-Combustíveis	1.949.084	829.904	-1.119.181
FPM	1.117.534.622	1.410.271.612	292.736.990
FUNDEB	844.877.877	1.246.002.704	401.124.827
IOF-Ouro	0	2.241	2.241
ITR	204.174	214.400	10.226
LC 176/2020 (ADO25)	0	709.243	709.243
LC 87/96 (Lei Kandir)	0	0	0
Royalties	60.807.828	74.088.353	13.280.525
Total	2.106.459.176	2.732.118.458	625.659.282

^a Fonte: Secretaria do Tesouro Nacional

^b Valores já com a dedução para a formação do FUNDEB

3 Covid-19 nos municípios paraibanos

A Paraíba em 31 de Maio de 2021 contava, de forma acumulada, com 330.965 casos de Covid-19, conforme dados do Ministério da Saúde. Na mesma data, também de forma acumulada, eram registrados 7.672 óbitos.

3.1 Análise por mesorregiões paraibanas

O gráfico da Figura 2 apresenta a evolução dos casos de Covid-19, desde o início da pandemia, por mesorregião da Paraíba. O destaque em amarelo do citado gráfico mostra o período entre 30/Abr/2021 e 31/Mai/2021. Nesse período, os casos acumulados variaram 13,09% enquanto os óbitos variaram 12,89%.

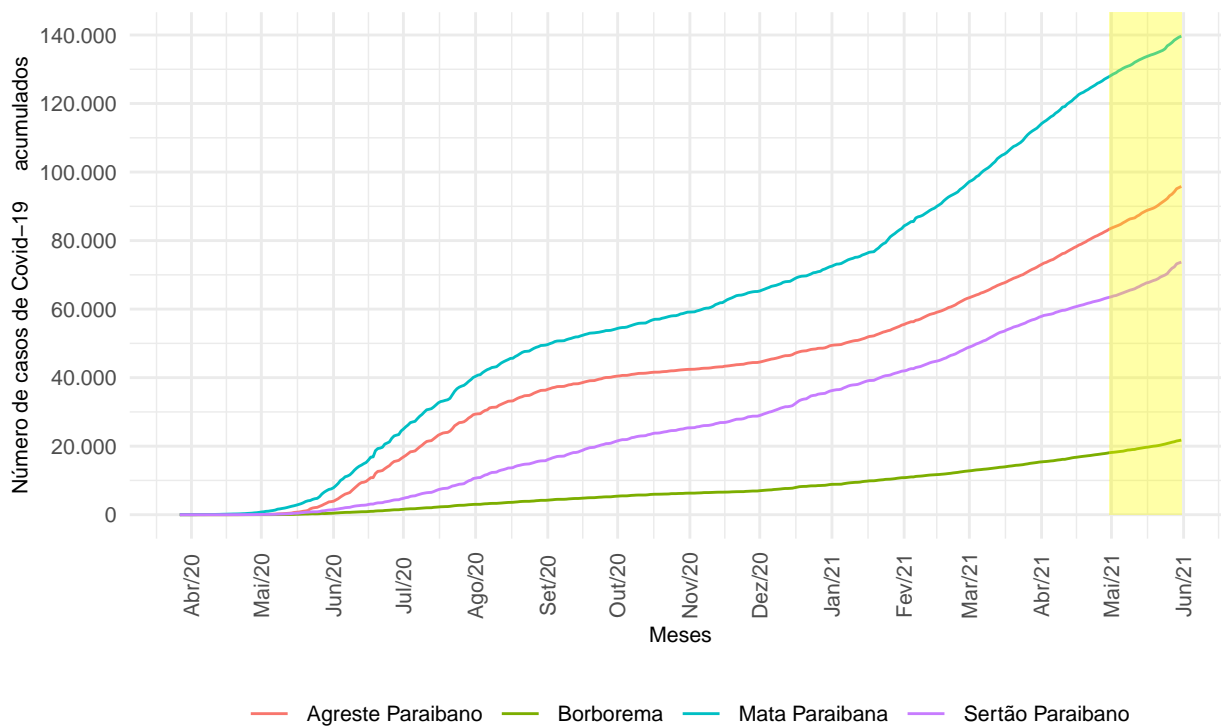


Figura 2: Casos acumulados por mesorregiões da Paraíba.

A Tabela 2 apresenta a variação percentual do número de casos acumulados entre 30/Abr/2021 e 31/Mai/2021, conforme dados do Ministério da Saúde.

Tabela 2: Taxas de crescimento em um mês.

Mesorregião	Número de casos acumulados	Variação $\Delta\%$
Agreste Paraibano	95.815	15,01
Borborema	21.773	20,45
Mata Paraibana	139.663	9,24
Sertão Paraibano	73.714	16,20

^a Fonte: Ministério da Saúde

4 Vacinação no Estado da Paraíba

4.1 Aplicação de vacinas

A evolução da vacinação, até 31/05/2021, por doses e tipos de vacinas é apresentada no gráfico da Figura 3.

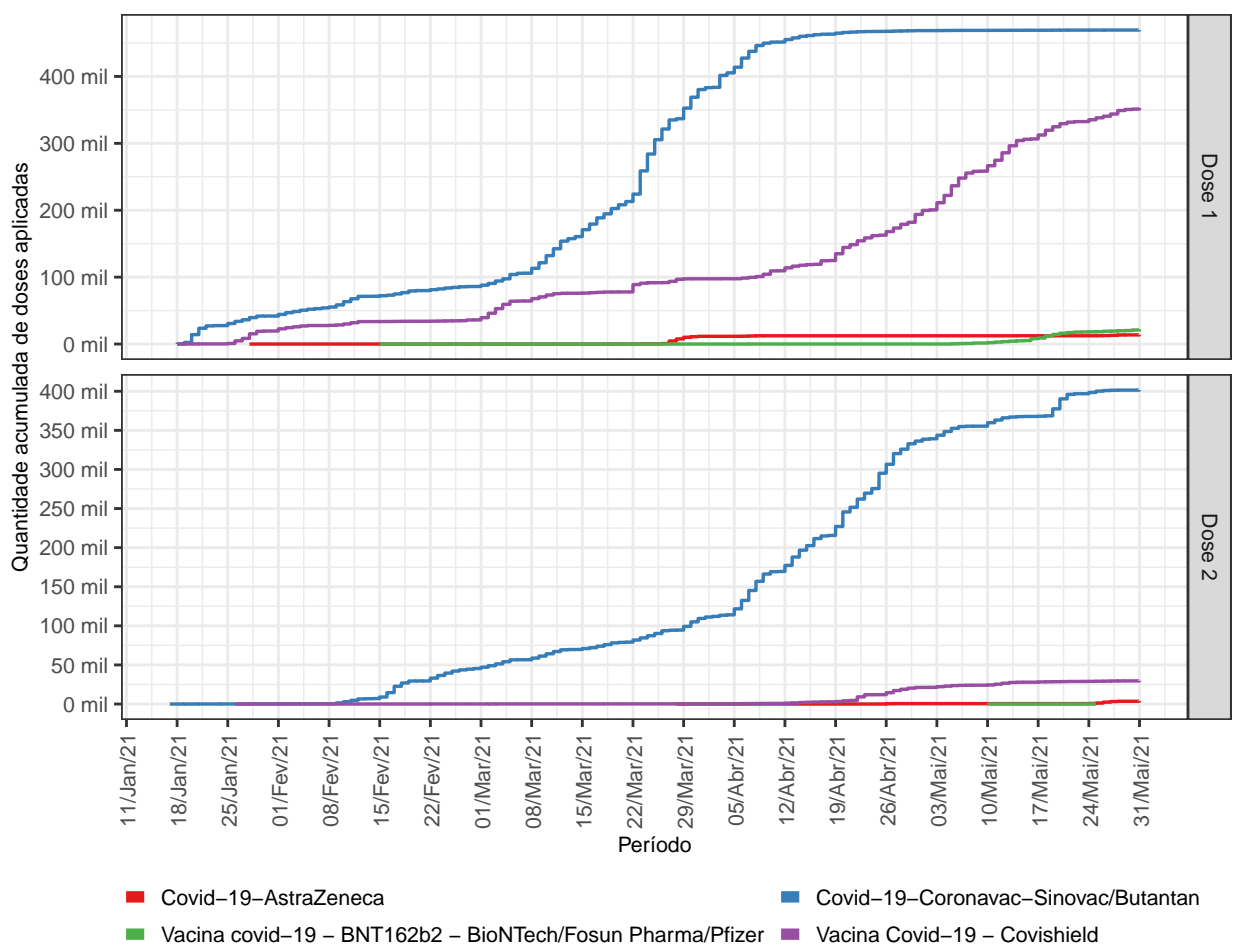


Figura 3: Aplicação acumulada de vacinas no Estado da Paraíba.

A Tabela 3 apresenta a situação da aplicação das vacinas no Estado da Paraíba até

a data de 31/05/2021. As informações sobre a aplicação de vacinas apresentadas a seguir foram disponibilizadas pelo Ministério da Saúde através do Sistema de Informação do Programa Nacional de Imunizações (SI-PNI)².

Tabela 3: Aplicação de vacinas

Dose	Vacina	Quantidade
Dose 1	Covid-19-AstraZeneca	13.787
Dose 1	Covid-19-Coronavac-Sinovac/Butantan	469.396
Dose 1	Vacina covid-19 - BNT162b2 - BioNTech/Fosun Pharma/Pfizer	22.137
Dose 1	Vacina Covid-19 - Covishield	353.176
Dose 2	Covid-19-AstraZeneca	3.759
Dose 2	Covid-19-Coronavac-Sinovac/Butantan	401.568
Dose 2	Vacina covid-19 - BNT162b2 - BioNTech/Fosun Pharma/Pfizer	8
Dose 2	Vacina Covid-19 - Covishield	29.815
Total	-	1.293.646

^a Fonte: Ministério da Saúde/PNI

O gráfico da Figura 4 apresenta os quantitativos de vacinas aplicadas com a distinção entre o tipo de vacina e o tipo de dose até a data de referência deste relatório.

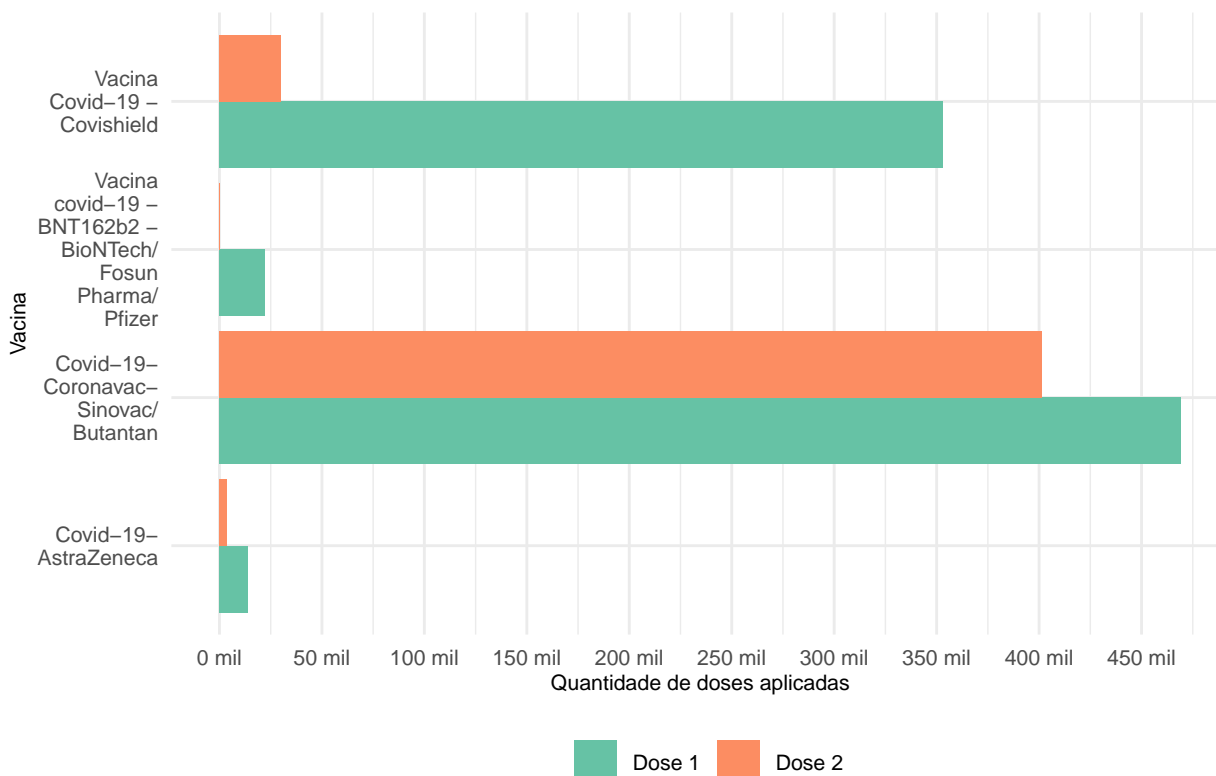


Figura 4: Aplicação de vacinas no Estado da Paraíba.

O gráfico da Figura 5 apresenta as quantidades diárias de vacinas aplicadas na Paraíba desde o início da vacinação. A linha tracejada representa a média diária de aplicações. A média

²Para maiores informações acesse: <<https://dados.gov.br/dataset/covid-19-vacinacao>>

diária de aplicação referente apenas a primeira dose é de 6.407 doses/dia e de 3.223 doses/dia para a segunda dose.

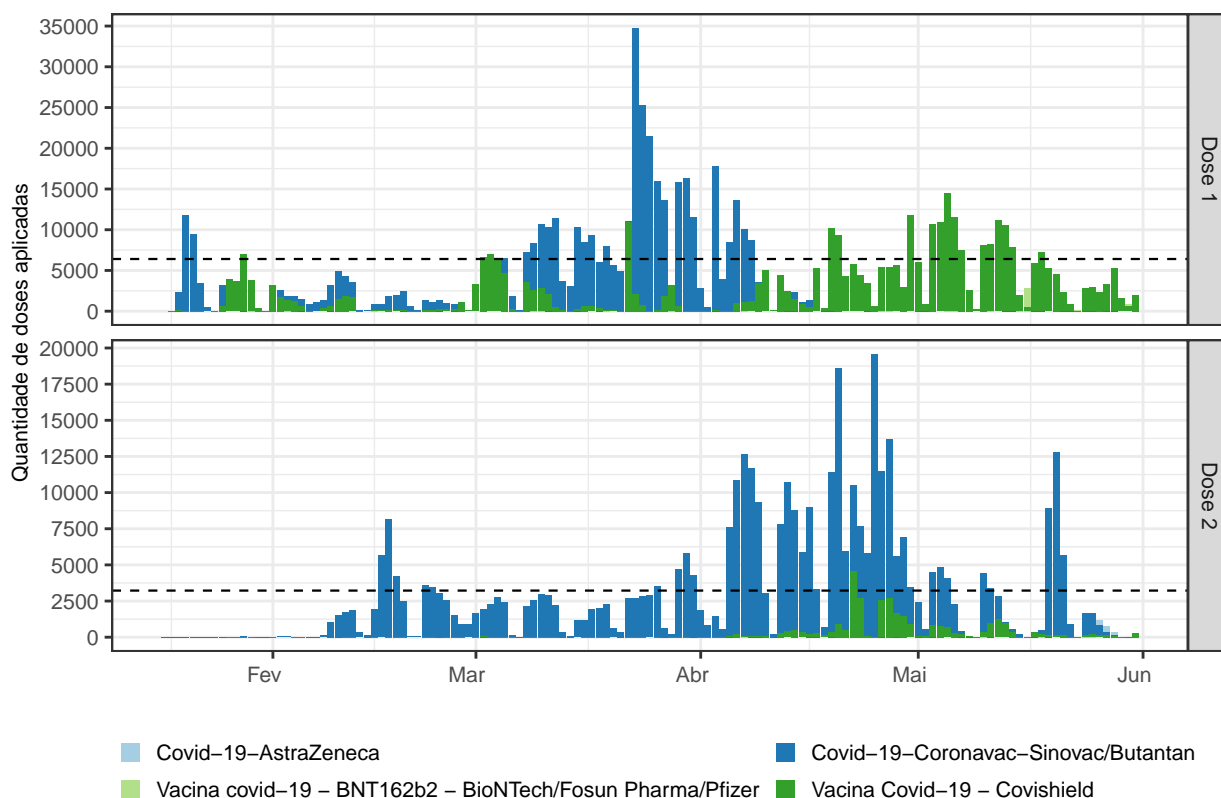


Figura 5: Aplicação de vacinas no Estado da Paraíba.

4.2 Desconformidades na aplicação das vacinas

Conforme dados obtidos pelo TCE-PB junto à Secretaria do Estado da Saúde, referentes à vacinação contra a Covid-19 no período de 17/01/2021 a 26/05/2021³, foi possível realizar o levantamento de algumas inconsistências, após o devido tratamento dado pelo setor competente do TCE-PB, quando do confronto com outras bases de dados disponíveis. Um resumo dos achados é apresentado na Tabela 4.

Tabela 4: Desconformidades na aplicação de vacinas.

Achado	Quantidade
Cpf invalido	260
Domicílio divergente de município de vacinação	63.097
Doses repetidas	17.943
Idade diferente na RF	339
Intervalo incorreto entre doses	29.406
Registro sem CPF	6.536
Registros sem categoria grupo ou data de nascimento	3.260
Segunda dose de vacina diferente	2.779

³As desconformidades aqui apresentadas **não contemplam** as já apresentadas no relatório anterior.

Tabela 4: Desconformidades na aplicação de vacinas. (continuação)

Achado	Quantidade
Vacinado de menor	26
Vacinados falecidos	4
Vacinados fora do grupo etario	10.688
Total	134.338

^a Fonte: Secretaria do Estado da Saúde

^b Tribunal de Contas do Estado da Paraíba

5 Recursos para o combate à pandemia

Os dados dos valores repassados pela União aos municípios para o enfrentamento ao coronavírus foram obtidos do Portal da Transparência do Governo Federal. O gráfico apresentado a seguir mostra os valores transferidos pelo Governo Federal através das ações especificadas na Tabela 5 transferidos para as entidades públicas do município em relação ao número de habitantes desde o início da pandemia (ano de 2020). Os vinte e cinco municípios com a maior relação entre os recursos recebidos e a população estão destacados.

Aqui destacamos que aos relatórios emitidos até abril de 2021 contemplavam apenas recursos transferidos através da ação 21C0. Conforme já mencionado, um detalhamento dos recursos considerados são apresentados na Tabela 5.

Tabela 5: Detalhamento dos recursos transferidos pelo Governo Federal para o combate à pandemia.

Ano	Ação	Cod. Plano	Nome do plano orçamentário	Total (R\$)
2020	00S8	CV40	COVID-19 - MEDIDA PROVISORIA N. 990, DE 09 DE JULHO DE 2020	32.363.457
2020	21C0	0000	ENFRENTAMENTO DA EMERGENCIA DE SAUDE PUBLICA DE IMPORTANCIA INTERNACIONAL DECORRENTE DO CORONAVIRUS - DESPESAS DIVERSAS	1.200.000
2020	21C0	CV20	COVID-19 - MEDIDA PROVISORIA N. 940, DE 2 DE ABRIL DE 2020	146.846.742
2020	21C0	CV30	COVID-19 - MEDIDA PROVISORIA N. 947, DE 8 DE ABRIL DE 2020	38.188.109
2020	21C0	CV30	COVID-19 - MEDIDA PROVISORIA N. 953, DE 15 DE ABRIL DE 2020	58.681.292
2020	21C0	CV40	COVID-19 - MEDIDA PROVISORIA N. 969, DE 20 DE MAIO DE 2020	306.780.935
2020	21C0	CV50	COVID-19 - MEDIDA PROVISORIA N. 976, DE 4 DE JUNHO DE 2020	48.972.976
2020	21C0	CV60	COVID-19 - MEDIDA PROVISORIA N. 941, DE 2 DE ABRIL DE 2020	13.694.174
2020	21C0	CV70	COVID-19 - MEDIDA PROVISORIA N. 967, DE 19 DE MAIO DE 2020	69.523.138
2020	21C0	MP01	COVID-19 - MEDIDA PROVISORIA N. 924, DE 13 DE MARCO DE 2020	10.226.110
2021	219A	CVB0	COVID-19 - MEDIDA PROVISORIA N. 1.032, DE 24 DE FEVEREIRO DE 2021	27.480.000
2021	219A	CVC0	COVID-19 - MEDIDA PROVISORIA N. 1.041, DE 30 DE MARCO DE 2021	54.755.400
2021	21C0	CV70	COVID-19 - MEDIDA PROVISORIA N. 967, DE 19 DE MAIO DE 2020	8.980.000
2021	8585	CVB0	COVID-19 - MEDIDA PROVISORIA N. 1.032, DE 24 DE FEVEREIRO DE 2021	8.400.000

Tabela 5: Detalhamento dos recursos transferidos pelo Governo Federal para o combate à pandemia. (continuação)

Ano	Ação	Cod. Plano	Nome do plano orçamentário	Total (R\$)
2021	8585	CVC0	COVID-19 - MEDIDA PROVISORIA N. 1.041, DE 30 DE MARCO DE 2021	5.995.085
2021	8585	CVD0	COVID-19 - MEDIDA PROVISORIA N. 1.043, DE 16 DE ABRIL DE 2021	5.472.000
Total	-	-	-	837.559.418

^a Fonte: Portal da Transparência do Governo Federal

^b Valores em reais.

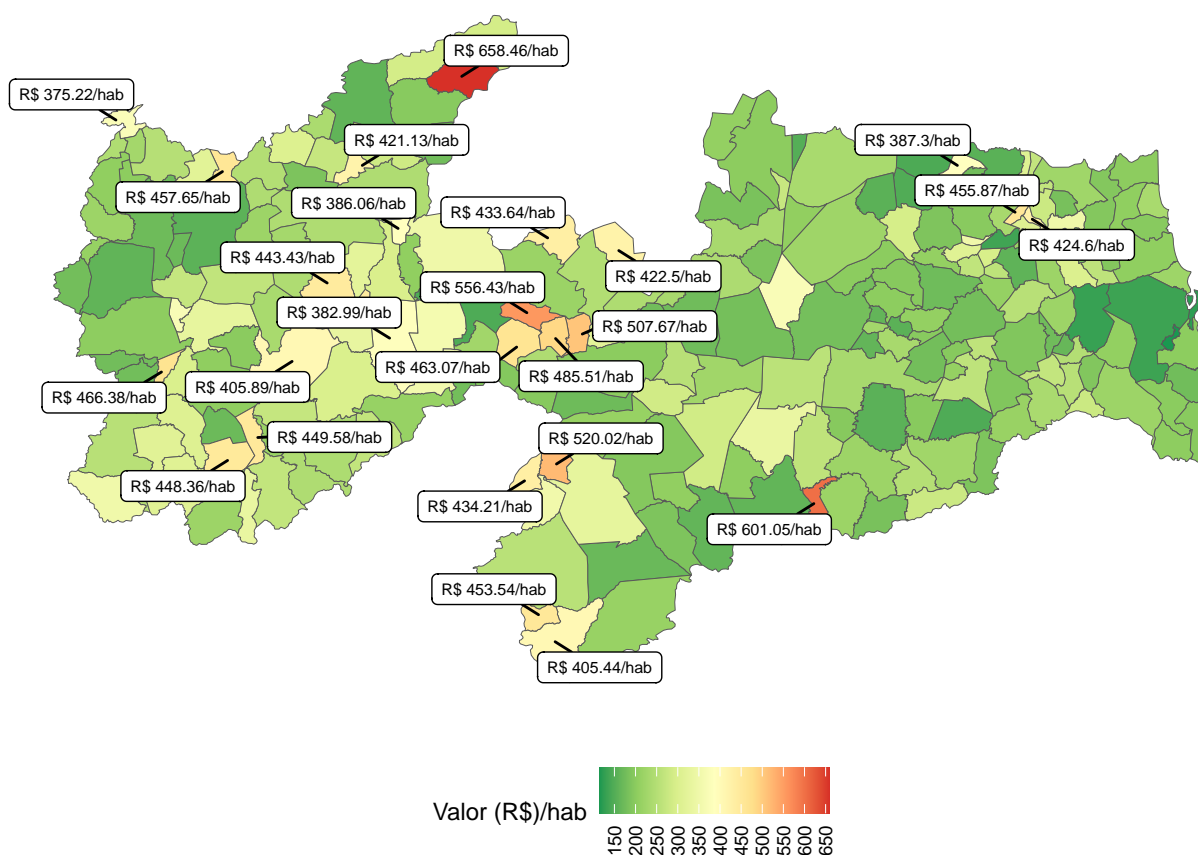


Figura 6: Recursos recebidos da União por habitante.

6 Despesas para o combate à pandemia

6.1 Visão geral da despesa

Para o detalhamento das despesas com saúde, realizadas pelas entidades municipais, foram utilizados os dados informados ao SAGRES como sendo específicos⁴ para o combate à pandemia. É importante destacar que constatamos que parte significativa da despesa pública

⁴Classificados no SAGRES como *Despesa COVID-19*, *Despesa Covid (PFEC - Art. 9º)*, *Despesa Covid (PFEC - Art. 2º)*, *Despesa Covid (PFEC - Art. 5º, I)*, ou *Despesa Covid (PFEC - Art. 5º, II)*

dos municípios ainda não estava presente no SAGRES na data da coleta dos dados devido a atrasos no envio de informações diárias. Tal fato compromete de certa forma a análise.

O gráfico da Figura 7 apresenta o valor acumulado empenhado, por todos os municípios da Paraíba, para o combate à Covid-19. Até 31/Mai/2021 os entes municipais paraibanos, conforme dados do SAGRES/TCE-PB, empenharam R\$ 653.512.438 em despesas com a destinação mencionada.

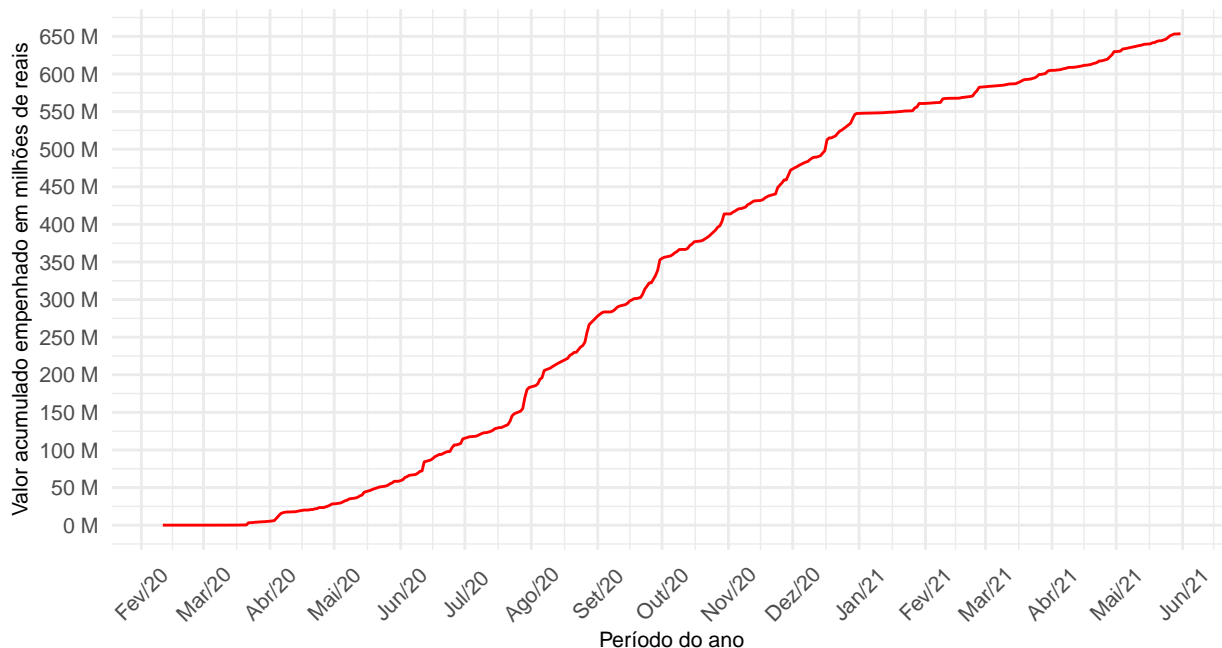


Figura 7: Despesas empenhadas para combate à pandemia

O gráfico seguinte apresenta uma relação entre a despesa empenhada para combate à pandemia, conforme informado ao SAGRES/TCE-PB, e a população do município. Os municípios em destaque fazem parte do grupo dos 15 municípios com o menor gasto em relação ao tamanho da população. Tal situação pode evidenciar um baixo gasto com medidas para o combate à Covid-19 ou ausência de informação correta ao sistema do TCE/PB. Ainda sobre o gráfico, a reta de regressão traçada, juntamente com as faixas de erro padrão, serve para obter um parâmetro para os dados, de forma a permitir identificar os pontos mais distantes do valor esperado.

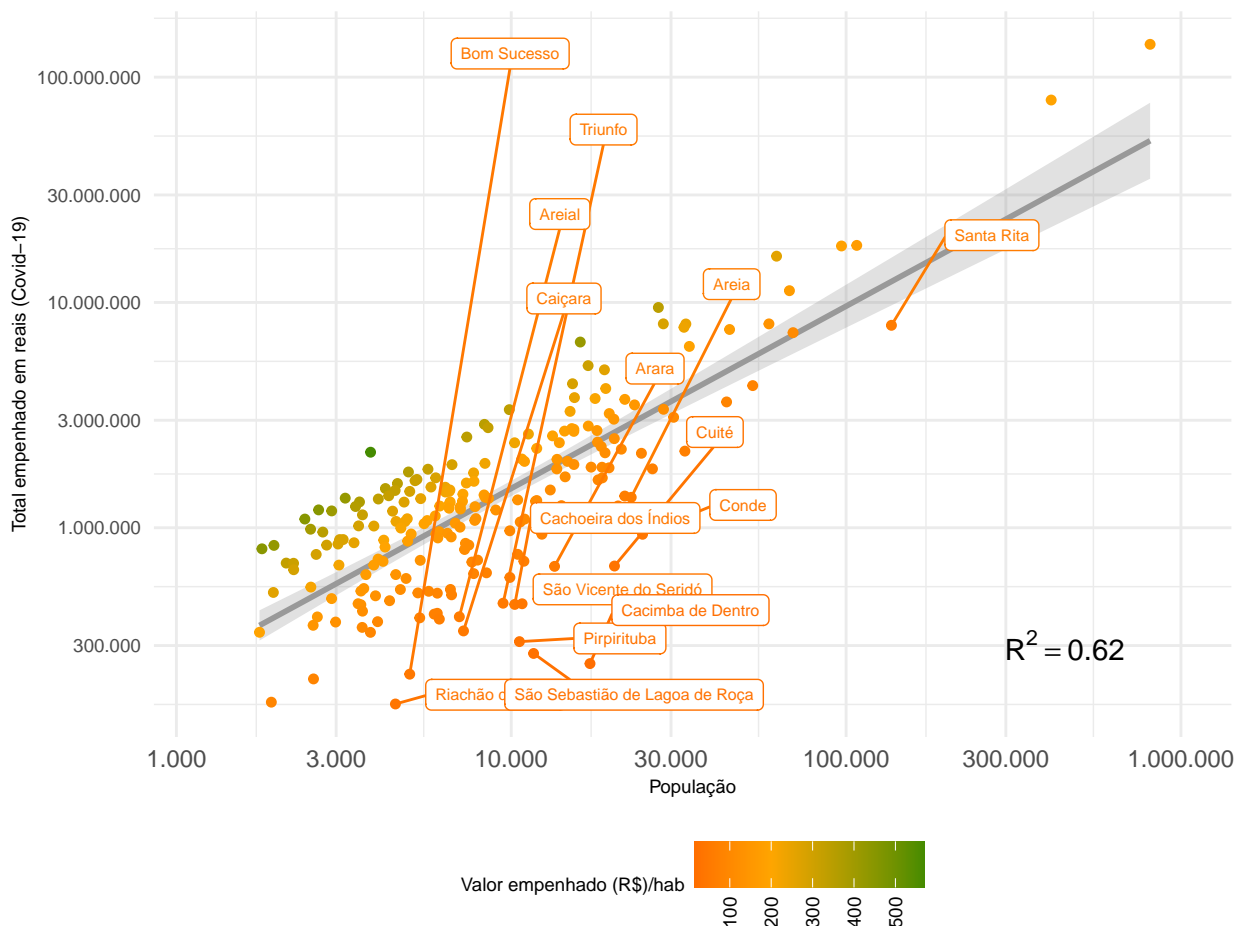


Figura 8: Despesas para combate à pandemia em relação à população

6.2 Gastos apenas na função saúde

Em 2021, os municípios paraibanos empenharam R\$ 105.984.570 para o combate à pandemia, **sendo 82,84% na função saúde**. Fazendo um recorte apenas dessa função, apresentamos na Tabela 7 a situação de tais gastos com relação aos elementos de despesa.

Tabela 6: Gastos por funções da despesa.

Função	Total empenhado (R\$)	Percentual
Saúde	87.798.824,43	82,84
Administração	6.318.520,40	5,96
Educação	4.972.621,09	4,69
Assistencial Social	4.048.565,00	3,82
Urbanismo	1.871.269,95	1,77
Legislativa	441.927,99	0,42
Agricultura	184.467,17	0,17
Segurança Pública	95.500,00	0,09
Encargos Especiais	84.013,85	0,08
Trabalho	68.800,00	0,06
Cultura	62.353,90	0,06

Tabela 6: Gastos por funções da despesa. (continuação)

Função	Total empenhado (R\$)	Percentual
Gestão Ambiental	12.685,00	0,01
Desporto e Lazer	9.011,53	0,01
Previdência Social	7.000,00	0,01
Transporte	6.310,00	0,01
Comunicações	1.200,00	0,00
Direitos de Cidadania	1.500,00	0,00
Total	105.984.570,31	100,00

^a Fonte: SAGRES TCE-PB

Tabela 7: Gastos na função saúde por elementos de despesa.

Elemento de despesa	Total empenhado (R\$)	Percentual
Material de Consumo	29.182.640,18	33,24
Contratação por Tempo Determinado	26.079.806,23	29,70
Vencimentos e Vantagens Fixas - Pessoal Civil	10.248.018,34	11,67
Outros Serviços de Terceiros - Pessoa Jurídica	7.672.108,60	8,74
Outros Serviços de Terceiros - Pessoa Física	4.905.142,13	5,59
Obrigações Patronais	4.232.998,04	4,82
Equipamentos e Material Permanente	2.462.066,99	2,80
Despesas de Exercícios Anteriores	774.745,47	0,88
Outros Auxílios Financeiros a Pessoas Físicas	752.514,59	0,86
Outras Despesas Variáveis - Pessoal Civil	367.214,78	0,42
Indenizações e Restituições	305.073,30	0,35
Material, Bem ou Serviço para Distribuição Gratuita	300.090,20	0,34
Premiações Culturais, Artísticas, Desportivas e Outras	237.555,00	0,27
Obras e Instalações	223.691,32	0,25
Auxílio-Transporte	25.541,62	0,03
Diárias - Civil	11.560,74	0,01
Contribuições	11.250,00	0,01
Passagens e Despesas de Locomoção	5.200,00	0,01
Indenizações e Restituições Trabalhistas	1.606,90	0,00
Total	87.798.824,43	100,00

^a Fonte: SAGRES TCE-PB

6.3 Maiores credores de material de consumo

O combate à pandemia trouxe uma enorme demanda por insumos médicos. A Tabela 8 traz os dez maiores credores dos municípios paraibanos, o nome do(s) município(s) e os valores empenhados em favor desses fornecedores no ano de 2021.

Tabela 8: Maiores credores de material de consumo.

CNPJ	Nome do credor	Município	Valor (R\$)
15218561000139	NNMED DISTRIBUICAO IMP EXPORTACAO DE MEDICAMENTOS LTDA	Campina Grande	4.257.180,7
15218561000139	NNMED - DISTRIBUICAO, IMPORTACAO E EXPORTACAO DE MEDICAMENTOS LTDA	João Pessoa	1.861.760,0
12040718000190	GRADUAL COMERCIO E SERVICOS LTDA	João Pessoa	824.000,0
1722296000117	PANORAMA COM. DE PROD. MEDICOS E FARMACEUTICOS LTDA	João Pessoa	738.000,0
7537018000176	CIRURGICA NORDESTE DISTRIBUIDORA LTDA	Mamanguape	699.000,0
31556536000111	DL DISTRIBUIDORA DE MEDICAMENTOS EIRELI	Campina Grande	625.100,0
5896491000114	BIOTEC COMERCIO DE MATERIAL MEDICO HOSPITALAR LTDA	João Pessoa	420.000,0
33160739000110	HOSP MEDICAL COM DE MAT ME E MED HOSP LTDA	Pombal	349.254,9
12418191000195	CONQUISTA DIST. DE MEDICAMENTOS E PROD. HOSP. LTDA - EPP	João Pessoa	343.824,0
31187918000115	ALLFAMED COMERCIO ATACADISTA DE MEDICAMENTOS LTDA	Alhandra	333.936,8

^a Fonte: SAGRES TCE-PB

7 Relação entre despesas e receitas no combate à pandemia

De forma a apresentar um confronto entre as principais receitas obtidas pelos municípios paraibanos para o enfrentamento à pandemia e a despesas empenhadas informada ao Sistema SAGRES/TCE-PB como sendo para a mesma destinação, elaboramos o gráfico da Figura 9. Mais detalhes sobre os valores do gráfico citado podem ser encontrados nos ANEXOS do presente relatório, na Tabela 12.

A informação incorreta ou atraso no envio dos dados, por parte da gestão municipal, ao SAGRES/TCE-PB sobre os gastos específicos para o combate à pandemia podem distorcer o confronto realizado.

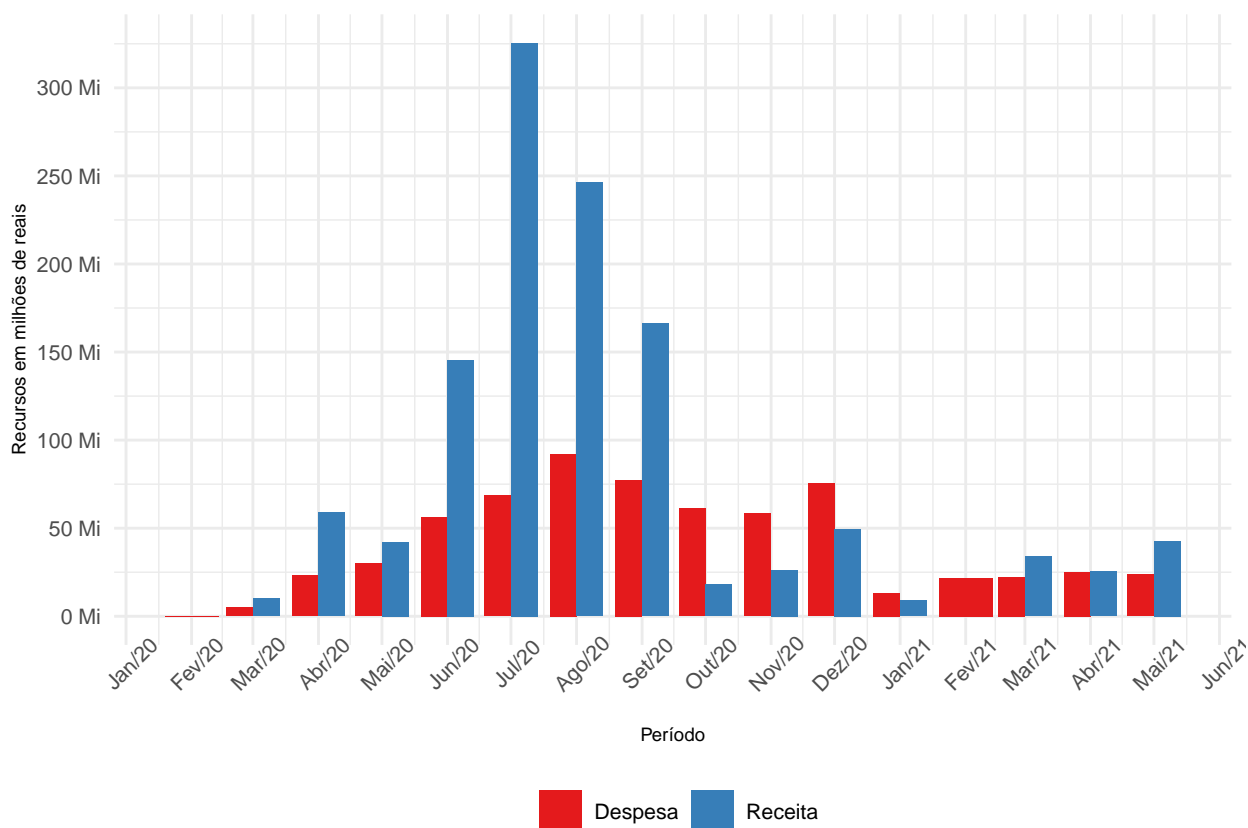


Figura 9: Receitas x Despesas no combate à pandemia nos municípios paraibanos.

7.1 Recursos estaduais e municipais

De forma a consolidar com os recursos⁵ recebidos pelo Governo do Estado da Paraíba, elaboramos a Tabela 9. Consideramos a despesa empenhada para fins do cálculo na citada tabela.

Tabela 9: Receitas e despesas para o combate à Covid-19.

Entidade	Ano	AFM/ AFE (a)	Recursos LC 173/20 (b)	Transf. Federais (c)	Total Receita (a+b+c)	Despesas Covid-19 (c)	Resultado (a+b-c)
Governo do Estado	2020	320.529.459	639.144.922	198.186.210	1.157.860.591	293.296.778	864.563.813
Governo do Estado	2021	0	0	54.143.433	54.143.433	182.226.472	-128.083.038
Municípios	2020	240.805.025	361.619.579	726.476.933	1.328.901.537	547.527.868	781.373.669
Municípios	2021	0	0	111.082.484	111.082.484	105.984.570	5.097.914
Total	-	561.334.484	1.000.764.501	1.089.889.061	2.651.988.045	1.129.035.688	1.522.952.357

^a Fonte: SAGRES/TCE-PB, Governo Federal, STN, SIAF/PB.

^b Decimais suprimidos da tabela.

⁵ Até o relatório GPC nº 20/2021, de abril de 2021, não foram computados os recursos decorrentes da Lei Aldir Blanc. Os recursos decorrentes do AFM foram contemplados apenas no presente item, não tendo sido computado nos demais gráficos e tabelas do relatório.

8 Licitações e contratos

As informações seguintes se referem às dispensas de licitação com na Lei nº 13.979/20⁶ e na Medida Provisória nº 1.047/21⁷, que estabeleceu medidas para o enfrentamento da emergência de saúde pública. A Tabela 10 apresenta um detalhamento das quantidades de processos de dispensa de licitação com base nas normas supramencionadas lei e que foram informadas ao Sistema Tramita/TCE-PB. Até o dia 07/05/2021, foram informados 1811 procedimentos do tipo, realizadas por entidades municipais.

Tabela 10: Dispensas de licitação para combate à Covid-19.

Ano	Mês de homologação	Quantidade	Acumulado	Perc. acumulado
2.020	Março	27	27	1,49
2.020	Abril	151	178	9,83
2.020	Maio	341	519	28,66
2.020	Junho	226	745	41,14
2.020	Julho	236	981	54,17
2.020	Agosto	215	1.196	66,04
2.020	Setembro	164	1.360	75,10
2.020	Outubro	109	1.469	81,12
2.020	Novembro	81	1.550	85,59
2.020	Dezembro	84	1.634	90,23
2.021	Janeiro	33	1.667	92,05
2.021	Fevereiro	32	1.699	93,82
2.021	Março	52	1.751	96,69
2.021	Abril	36	1.787	98,67
2.021	Maio	24	1.811	100,00

^a Fonte: Tramita TCE-PB

A Tabela 11 apresenta os totais mensais dos valores ratificados através de dispensas de licitação com base na Lei nº 13.979/20 ou MP 1.047/21.

Tabela 11: Dispensas de licitação para combate à Covid-19.

Ano	Mês	Total ratificado (R\$)
2020	Março	3.294.636
2020	Abril	15.453.148
2020	Maio	23.499.189
2020	Junho	11.997.244
2020	Julho	25.811.126
2020	Agosto	14.442.397

⁶Lei disponível em: <http://www.planalto.gov.br/ccivil_03/_ato2019-2022/2020/lei/113979.htm>

⁷Medida Provisória disponível em: <http://www.planalto.gov.br/ccivil_03/_Ato2019-2022/2021/Mpv/mpv1047.htm>

Tabela 11: Dispensas de licitação para combate à Covid-19. (continuação)

Ano	Mês	Total ratificado (R\$)
2020	Setembro	13.391.854
2020	Outubro	12.432.987
2020	Novembro	7.660.363
2020	Dezembro	6.324.324
2021	Janeiro	1.124.632
2021	Fevereiro	6.122.463
2021	Março	4.427.351
2021	Abril	2.300.329
2021	Mai	1.854.986
Total	-	150.137.028

^a Fonte: Tramita TCE-PB

9 Considerações finais

Após atualização com dados referentes até o final de maio de 2021, destacamos os seguintes pontos:

1. Considerando o período de janeiro a maio de 2021, os municípios paraibanos receberam R\$ 625,6 milhões a mais de transferências constitucionais e legais do que em relação ao mesmo período de 2020, ou seja, um crescimento de 29,70%;
2. Ao final de maio de 2021, a Paraíba contava, de forma acumulada, com 330.965 casos de Covid-19 e com 7.672 óbitos, um crescimento em relação ao mês anterior de 13,09% e 12,89%, respectivamente;
3. Levando em consideração o período entre 30/04/2021 e 31/05/2021, todas as mesorregiões apresentaram crescimento dos casos acumulados de Covid-19, sendo o maior crescimento verificado na mesorregião da Borborema, com 20,45% e o menor na Mata Paraibana, com 9,24%;
4. Até final de maio, os municípios paraibanos aplicaram 1.293.646 doses de vacina, sendo 858.496 referentes à primeira dose e 435.150 referentes à segunda dose;
5. Até 31/05/2021, os registros contidos no SAGRES/TCE-PB apontam para empenhos realizados pelos municípios para o combate à pandemia da ordem de R\$ 653,5 milhões;
6. Fazendo um recorte apenas do ano de 2021, os municípios empenharam, conforme registros do SAGRES, R\$ 105,9 milhões para o combate à pandemia, sendo 82,84% desses recursos alocados na função saúde;
7. Material de consumo foi o elemento de despesa com maior volume de recursos empenhados em 2021 na função saúde para o combate à Covid-19, R\$ 29,1 milhões, representando 33,24% do total;
8. Estado e municípios da Paraíba receberam R\$ 2,65 bilhões entre recursos da LC nº 173/20, da Lei nº 14.041/20 (AFM/AFE) e recursos transferidos pelo Governo Federal para o combate à Covid-19. Os mesmos informaram gastos da ordem de R\$ 1,12 bilhões como sendo específicos para o enfrentamento da pandemia;
9. Desde o início da pandemia, foram informados 1.811 procedimentos de dispensa de licitação com base na Lei nº 13.979/20 ou na Medida Provisória 1.047/21 no Sistema Tramita/TCE-PB. Somando os valores ratificados por essas dispensas, o montante resultante é de R\$ 150,1 milhões.

ANEXOS

Tabela 12: Receitas e despesas para o combate à Covid-19.

Ano	Mês	Transf. Federais (a)	Recursos LC 173/20 (b)	Total Receita (a+b)	Despesas Covid-19 (c)	Resultado (a+b-c)
2020	Fev	0	0	0	17.358	-17.358
2020	Mar	10.001.110	0	10.001.110	5.015.002	4.986.108
2020	Abr	58.911.416	0	58.911.416	23.237.540	35.673.876
2020	Mai	42.299.856	0	42.299.856	30.061.422	12.238.433
2020	Jun	54.940.105	90.413.233	145.353.337	56.362.263	88.991.074
2020	Jul	235.039.503	90.413.233	325.452.736	68.440.744	257.011.992
2020	Ago	155.726.198	90.413.233	246.139.431	92.138.873	154.000.558
2020	Set	75.791.864	90.379.881	166.171.745	77.480.573	88.691.172
2020	Out	18.007.961	0	18.007.961	61.122.000	-43.114.039
2020	Nov	26.185.844	0	26.185.844	58.236.451	-32.050.607
2020	Dez	49.573.076	0	49.573.076	75.415.641	-25.842.565
2021	Jan	8.980.000	0	8.980.000	13.204.648	-4.224.648
2021	Fev	0	0	0	21.592.637	-21.592.637
2021	Mar	34.008.000	0	34.008.000	22.310.445	11.697.555
2021	Abr	25.392.000	0	25.392.000	25.105.213	286.787
2021	Mai	42.702.484	0	42.702.484	23.771.628	18.930.856
Total	-	837.559.418	361.619.579	1.199.178.996	653.512.438	545.666.558

^a Fonte: SAGRES/TCE-PB, Governo Federal, STN.

^b Decimais suprimidos da tabela.

Tabela 13: Receitas e despesas para o combate à Covid-19.

Município	Transf. Federais (a)	Recursos LC 173/20 (b)	Total Receita (a+b)	Despesas Covid-19 (c)	Resultado (a+b-c)
Água Branca	2.727.164	921.436	3.648.599	2.383.125	1.265.474
Aguiar	1.852.907	506.695	2.359.602	1.818.995	540.608
Alagoa Grande	5.071.200	2.559.924	7.631.125	3.355.640	4.275.485
Alagoa Nova	4.350.086	1.875.504	6.225.590	1.249.466	4.976.124
Alagoinha	3.051.843	1.303.849	4.355.693	1.682.770	2.672.923
Alcantil	1.202.175	493.997	1.696.172	1.042.363	653.809
Algodão de Jandaíra	514.818	230.944	745.762	213.280	532.481
Alhandra	3.909.357	1.763.665	5.673.022	1.844.748	3.828.274
Amparo	1.163.815	201.441	1.365.256	695.446	669.810
Aparecida	1.837.270	751.766	2.589.036	1.930.727	658.309
Araçagi	3.747.467	1.525.302	5.272.770	2.828.039	2.444.731
Arara	2.819.441	1.212.285	4.031.726	673.997	3.357.729
Araruna	2.939.555	1.829.006	4.768.562	2.486.106	2.282.456
Areia	3.973.305	2.047.308	6.020.613	1.364.548	4.656.064
Areia de Baraúnas	1.080.324	190.995	1.271.319	696.799	574.520
Areial	1.141.498	629.624	1.771.122	402.554	1.368.568
Aroeiras	4.300.542	1.720.630	6.021.172	4.149.298	1.871.873
Assunção	700.500	359.491	1.059.991	382.894	677.098

Tabela 13: Receitas e despesas para o combate à Covid-19. (continuação)

Município	Transf. Federais (a)	Recursos LC 173/20 (b)	Total Receita (a+b)	Despesas Covid-19 (c)	Resultado (a+b-c)
Baía da Traição	2.118.016	810.589	2.928.605	1.198.938	1.729.667
Bananeiras	4.214.075	1.914.950	6.129.025	2.231.925	3.897.100
Baraúna	1.333.030	441.300	1.774.330	1.096.458	677.872
Barra de Santa Rosa	3.423.800	1.385.231	4.809.031	1.908.317	2.900.715
Barra de Santana	1.837.686	751.077	2.588.763	1.365.710	1.223.053
Barra de São Miguel	977.405	543.160	1.520.565	901.042	619.522
Bayeux	11.105.136	8.714.731	19.819.868	17.810.267	2.009.601
Belém	4.125.472	1.589.355	5.714.827	1.182.539	4.532.288
Belém do Brejo do Cruz	2.127.701	660.050	2.787.751	1.579.385	1.208.366
Bernardino Batista	854.685	315.450	1.170.135	1.019.368	150.768
Boa Ventura	918.314	480.972	1.399.286	1.346.517	52.769
Boa Vista	1.816.196	635.641	2.451.837	1.211.111	1.240.726
Bom Jesus	539.862	230.494	770.356	368.899	401.457
Bom Sucesso	1.515.820	446.724	1.962.544	223.884	1.738.660
Bonito de Santa Fé	2.108.200	1.073.441	3.181.641	2.249.805	931.836
Boqueirão	4.682.161	1.601.687	6.283.848	3.746.690	2.537.158
Borborema	1.838.467	473.572	2.312.038	513.663	1.798.376
Brejo do Cruz	2.785.140	1.271.155	4.056.294	1.253.238	2.803.057
Brejo dos Santos	1.534.519	579.967	2.114.486	945.003	1.169.484
Caaporã	4.421.502	1.964.726	6.386.228	1.382.812	5.003.416
Cabaceiras	1.880.974	505.431	2.386.405	1.076.616	1.309.789
Cabedelo	8.337.903	6.111.131	14.449.035	11.277.532	3.171.503
Cachoeira dos Índios	1.817.746	922.088	2.739.834	456.793	2.283.041
Cacimba de Areia	1.705.026	331.226	2.036.252	619.381	1.416.871
Cacimba de Dentro	2.547.501	1.544.554	4.092.054	249.503	3.842.552
Cacimbas	1.740.491	645.286	2.385.777	1.410.119	975.658
Caiçara	1.932.030	646.997	2.579.027	348.299	2.230.729
Cajazeiras	10.004.443	5.578.509	15.582.952	16.045.908	-462.956
Cajazeirinhas	1.415.860	287.253	1.703.113	1.353.015	350.098
Caldas Brandão	1.051.257	541.250	1.592.507	512.310	1.080.197
Camalaú	1.018.409	540.847	1.559.255	417.132	1.142.124
Campina Grande	95.955.642	36.872.776	132.828.418	79.159.534	53.668.884
Capim	1.707.496	588.453	2.295.949	1.220.371	1.075.578
Caraúbas	679.940	374.592	1.054.532	880.882	173.649
Carrapateira	985.769	239.616	1.225.385	1.200.034	25.350
Casserengue	2.179.850	671.912	2.851.762	837.372	2.014.389
Catingueira	1.888.927	443.352	2.332.278	1.768.165	564.113
Catolé do Rocha	4.937.669	2.748.540	7.686.209	3.092.211	4.593.998
Caturité	952.298	436.609	1.388.906	595.441	793.465
Conceição	4.825.339	1.706.648	6.531.986	5.024.446	1.507.541
Condado	1.984.022	598.146	2.582.168	1.905.795	676.373
Conde	4.325.184	2.224.929	6.550.114	935.419	5.614.695
Congo	895.003	430.185	1.325.188	1.299.810	25.378

Tabela 13: Receitas e despesas para o combate à Covid-19. (continuação)

Município	Transf. Federais (a)	Recursos LC 173/20 (b)	Total Receita (a+b)	Despesas Covid-19 (c)	Resultado (a+b-c)
Coremas	3.636.047	1.388.096	5.024.143	3.781.225	1.242.918
Coxixola	396.600	172.971	569.572	168.180	401.392
Cruz do Espírito Santo	3.590.843	1.559.796	5.150.639	1.858.030	3.292.609
Cubati	1.453.112	701.572	2.154.684	1.240.434	914.250
Cuité	4.787.375	1.827.875	6.615.250	676.167	5.939.083
Cuité de Mamanguape	1.926.818	571.070	2.497.888	1.513.000	984.888
Cuitegi	1.770.861	610.822	2.381.683	1.047.919	1.333.764
Curral de Cima	1.820.796	469.598	2.290.394	1.638.443	651.951
Curral Velho	1.128.066	226.047	1.354.113	985.118	368.994
Damião	832.143	479.952	1.312.095	398.242	913.853
Desterro	1.622.988	746.131	2.369.119	1.398.135	970.985
Diamante	2.017.103	588.352	2.605.455	1.287.152	1.318.303
Dona Inês	1.844.679	938.613	2.783.292	1.329.419	1.453.873
Duas Estradas	1.526.866	322.893	1.849.759	426.311	1.423.447
Emas	1.169.341	316.935	1.486.276	1.301.766	184.510
Esperança	6.650.279	2.970.941	9.621.220	2.188.348	7.432.873
Fagundes	2.212.125	1.010.561	3.222.686	2.606.038	616.648
Frei Martinho	625.917	268.649	894.567	381.422	513.144
Gado Bravo	2.082.130	747.145	2.829.275	2.876.345	-47.070
Guarabira	9.417.844	5.294.177	14.712.021	8.032.510	6.679.512
Gurinhém	2.690.452	1.269.860	3.960.311	1.220.882	2.739.429
Gurjão	769.351	308.666	1.078.017	1.242.327	-164.311
Ibiara	1.868.462	532.312	2.400.774	1.128.332	1.272.442
Igaracy	1.219.049	549.523	1.768.572	1.248.243	520.329
Imaculada	2.516.593	1.062.932	3.579.525	1.311.035	2.268.490
Ingá	4.737.832	1.628.002	6.365.834	2.398.226	3.967.608
Itabaiana	5.797.586	2.198.677	7.996.263	2.140.406	5.855.857
Itaporanga	5.037.575	2.222.342	7.259.918	5.527.187	1.732.730
Itapororoca	3.347.255	1.681.064	5.028.319	1.855.990	3.172.329
Itatuba	1.604.493	986.465	2.590.958	1.092.316	1.498.642
Jacaraú	3.236.554	1.297.473	4.534.027	2.685.393	1.848.635
Jericó	2.102.179	695.710	2.797.889	1.607.263	1.190.626
João Pessoa	163.167.974	72.903.782	236.071.756	139.885.589	96.186.166
Joca Claudino	602.226	236.989	839.215	401.915	437.300
Juarez Távora	2.087.380	714.177	2.801.557	718.306	2.083.251
Juazeirinho	3.166.539	1.636.038	4.802.577	1.630.920	3.171.657
Junco do Seridó	1.721.941	643.644	2.365.585	1.310.360	1.055.225
Juripiranga	2.988.312	967.569	3.955.881	2.018.962	1.936.919
Juru	2.373.159	886.436	3.259.595	3.343.352	-83.757
Lagoa	869.846	419.086	1.288.932	531.908	757.024
Lagoa de Dentro	2.142.247	694.181	2.836.428	1.752.129	1.084.299
Lagoa Seca	6.413.833	2.474.501	8.888.334	9.498.455	-610.121

Tabela 13: Receitas e despesas para o combate à Covid-19. (continuação)

Município	Transf. Federais (a)	Recursos LC 173/20 (b)	Total Receita (a+b)	Despesas Covid-19 (c)	Resultado (a+b-c)
Lastro	1.252.595	245.574	1.498.169	956.710	541.459
Livramento	1.252.147	652.365	1.904.513	800.793	1.103.719
Logradouro	1.343.652	390.185	1.733.837	474.446	1.259.391
Lucena	2.894.262	1.178.619	4.072.881	1.471.060	2.601.821
Mãe d'Água	1.427.549	360.102	1.787.651	1.341.257	446.394
Malta	1.184.614	517.458	1.702.072	1.515.828	186.244
Mamanguape	8.644.825	4.039.645	12.684.470	7.585.947	5.098.524
Manaíra	2.412.765	985.008	3.397.773	1.970.097	1.427.677
Marcação	1.687.532	771.312	2.458.844	1.349.609	1.109.235
Mari	4.802.236	1.963.343	6.765.579	3.714.042	3.051.537
Marizópolis	1.133.636	595.559	1.729.195	910.399	818.796
Massaranduba	2.466.738	1.252.730	3.719.468	2.385.064	1.334.404
Mataraca	1.695.423	760.391	2.455.814	630.833	1.824.981
Matinhas	886.411	404.792	1.291.204	1.463.554	-172.351
Mato Grosso	1.224.643	261.772	1.486.415	484.766	1.001.649
Maturéia	1.164.151	591.782	1.755.932	1.301.918	454.014
Mogeiro	2.529.065	1.193.442	3.722.506	2.557.411	1.165.095
Montadas	1.290.508	511.069	1.801.578	522.327	1.279.251
Monte Horebe	849.386	433.440	1.282.826	1.065.288	217.539
Monteiro	8.477.476	2.990.690	11.468.166	8.026.290	3.441.876
Mulungu	2.511.085	890.656	3.401.741	969.464	2.432.277
Natuba	1.957.752	939.531	2.897.283	761.982	2.135.300
Nazarezinho	1.974.991	655.873	2.630.864	852.889	1.777.975
Nova Floresta	1.609.923	955.867	2.565.790	1.060.694	1.505.096
Nova Olinda	1.280.440	534.043	1.814.483	1.665.877	148.606
Nova Palmeira	901.766	442.134	1.343.900	872.295	471.606
Olho d'Água	1.953.211	585.120	2.538.332	1.449.136	1.089.196
Olivedos	1.461.968	354.054	1.816.022	498.745	1.317.276
Ouro Velho	1.319.566	273.300	1.592.866	846.688	746.178
Parari	505.080	158.885	663.966	343.502	320.464
Passagem	1.174.441	217.798	1.392.240	1.092.795	299.445
Patos	15.682.769	9.684.594	25.367.363	17.918.849	7.448.514
Paulista	3.002.252	1.110.455	4.112.708	935.830	3.176.878
Pedra Branca	1.708.837	341.653	2.050.491	2.164.045	-113.554
Pedra Lavrada	1.836.505	706.176	2.542.681	1.097.813	1.444.869
Pedras de Fogo	6.262.346	2.559.463	8.821.808	8.036.298	785.510
Pedro Régis	1.105.250	547.834	1.653.084	961.501	691.583
Piancó	6.524.730	1.445.615	7.970.345	6.672.219	1.298.126
Picuí	3.759.652	1.681.392	5.441.044	1.664.903	3.776.141
Pilar	3.021.887	1.072.434	4.094.321	1.320.610	2.773.712
Pilões	1.755.694	595.029	2.350.723	503.858	1.846.865
Pilõesinhos	1.465.539	446.769	1.912.309	1.449.692	462.616
Pirpirituba	1.431.207	950.945	2.382.152	312.281	2.069.870
Pitimbu	3.765.405	1.718.247	5.483.652	2.150.668	3.332.984

Tabela 13: Receitas e despesas para o combate à Covid-19. (continuação)

Município	Transf. Federais (a)	Recursos LC 173/20 (b)	Total Receita (a+b)	Despesas Covid-19 (c)	Resultado (a+b-c)
Pocinhos	3.330.603	1.671.741	5.002.344	2.292.994	2.709.350
Poço Dantas	1.458.852	349.316	1.808.169	1.017.672	790.497
Poço de José de Moura	868.701	387.781	1.256.483	1.386.757	-130.274
Pombal	7.965.720	2.948.152	10.913.872	7.757.781	3.156.091
Prata	1.479.870	378.951	1.858.821	1.493.102	365.719
Princesa Isabel	6.236.497	2.102.796	8.339.293	3.510.086	4.829.207
Puxinanã	2.236.984	1.230.913	3.467.898	1.824.290	1.643.608
Queimadas	6.886.397	3.956.466	10.842.863	3.617.905	7.224.958
Quixabá	1.088.383	176.408	1.264.791	835.165	429.627
Remígio	3.847.571	1.767.482	5.615.053	3.212.646	2.402.407
Riachão	1.389.645	323.180	1.712.825	361.125	1.351.700
Riachão do Bacamarte	950.348	406.792	1.357.140	619.685	737.455
Riachão do Poço	751.604	405.959	1.157.564	165.074	992.490
Riacho de Santo Antônio	1.170.850	175.667	1.346.516	516.197	830.319
Riacho dos Cavalos	2.403.296	766.646	3.169.942	2.780.691	389.251
Rio Tinto	4.946.324	2.173.861	7.120.186	4.896.262	2.223.924
Salgadinho	1.242.184	350.210	1.592.395	682.757	909.638
Salgado de São Félix	2.607.113	1.090.933	3.698.046	1.003.070	2.694.976
Santa Cecília	1.197.628	589.048	1.786.675	1.470.866	315.809
Santa Cruz	1.627.166	591.631	2.218.797	532.288	1.686.508
Santa Helena	1.296.129	528.896	1.825.026	413.565	1.411.460
Santa Inês	1.258.698	323.071	1.581.769	1.140.934	440.835
Santa Luzia	3.790.605	1.383.508	5.174.113	2.734.290	2.439.823
Santa Rita	18.199.408	12.293.323	30.492.731	7.917.113	22.575.618
Santa Teresinha	1.650.868	410.772	2.061.639	1.571.645	489.995
Santana de Mangueira	1.611.440	463.218	2.074.659	1.617.338	457.321
Santana dos Garrotes	1.898.416	630.934	2.529.350	1.005.591	1.523.759
Santo André	641.249	226.317	867.566	545.226	322.340
São Bentinho	1.459.809	407.891	1.867.700	1.066.822	800.877
São Bento	5.964.229	3.065.685	9.029.915	6.380.857	2.649.058
São Domingos	708.565	276.736	985.301	885.992	99.310
São Domingos do Cariri	532.765	235.370	768.135	761.278	6.857
São Francisco	823.399	304.692	1.128.090	857.842	270.249
São João do Cariri	1.201.137	377.067	1.578.204	820.746	757.458
São João do Rio do Peixe	3.110.097	1.620.704	4.730.801	2.701.845	2.028.956
São João do Tigre	946.995	397.290	1.344.284	1.184.868	159.416
São José da Lagoa Tapada	2.021.256	685.689	2.706.945	704.239	2.002.707

Tabela 13: Receitas e despesas para o combate à Covid-19. (continuação)

Município	Transf. Federais (a)	Recursos LC 173/20 (b)	Total Receita (a+b)	Despesas Covid-19 (c)	Resultado (a+b-c)
São José de Caiana	1.903.899	571.923	2.475.822	1.440.553	1.035.269
São José de Espinharas	1.626.752	420.233	2.046.985	996.594	1.050.392
São José de Piranhas	4.106.962	1.821.890	5.928.853	3.032.670	2.896.183
São José de Princesa	1.335.387	358.601	1.693.987	726.082	967.906
São José do Bonfim	804.956	320.394	1.125.350	523.590	601.760
São José do Brejo do Cruz	1.185.888	162.096	1.347.984	806.317	541.667
São José do Sabugi	1.749.558	372.324	2.121.882	708.959	1.412.923
São José dos Cordeiros	771.198	325.858	1.097.056	537.419	559.637
São José dos Ramos	1.596.982	536.328	2.133.310	938.883	1.194.427
São Mamede	1.678.134	693.735	2.371.869	625.816	1.746.053
São Miguel de Taipu	1.406.527	663.170	2.069.697	2.527.524	-457.827
São Sebastião de Lagoa de Roça	1.823.075	1.049.581	2.872.657	276.690	2.595.967
São Sebastião do Umbuzeiro	1.414.566	314.103	1.728.669	459.973	1.268.696
São Vicente do Seridó	2.589.164	970.083	3.559.246	459.820	3.099.426
Sapé	6.823.271	4.733.902	11.557.173	4.274.928	7.282.244
Serra Branca	2.651.046	1.232.487	3.883.533	2.012.138	1.871.395
Serra da Raiz	1.435.085	282.560	1.717.644	886.368	831.276
Serra Grande	1.356.703	261.615	1.618.318	1.187.806	430.512
Serra Redonda	1.380.157	632.392	2.012.549	1.238.382	774.167
Serraria	1.901.721	547.480	2.449.201	393.003	2.056.198
Sertãozinho	1.540.269	453.008	1.993.277	938.018	1.055.258
Sobrado	1.929.398	700.246	2.629.644	1.077.863	1.551.781
Solânea	4.962.745	2.369.414	7.332.160	1.825.916	5.506.243
Soledade	2.685.176	1.349.729	4.034.905	3.285.170	749.735
Sossêgo	732.107	320.393	1.052.501	455.248	597.253
Sousa	10.903.672	6.247.819	17.151.491	7.344.894	9.806.596
Sumé	5.559.508	1.526.346	7.085.854	5.242.554	1.843.300
Tacima	1.698.821	981.971	2.680.791	710.147	1.970.645
Taperoá	3.083.852	1.383.438	4.467.290	2.677.526	1.789.764
Tavares	3.568.801	1.324.301	4.893.101	1.970.920	2.922.181
Teixeira	2.926.762	1.364.606	4.291.368	2.755.147	1.536.220
Tenório	714.502	275.365	989.867	682.639	307.228
Triunfo	1.938.317	850.010	2.788.327	462.375	2.325.952
Uiraúna	3.829.536	1.371.238	5.200.773	4.356.920	843.854
Umbuzeiro	2.757.179	890.524	3.647.703	601.736	3.045.967
Várzea	1.218.523	253.254	1.471.777	837.363	634.414
Vieirópolis	1.692.333	481.211	2.173.544	716.886	1.456.659
Vista Serrana	1.466.247	341.943	1.808.190	343.297	1.464.893

Tabela 13: Receitas e despesas para o combate à Covid-19. (continuação)

Município	Transf. Federais (a)	Recursos LC 173/20 (b)	Total Receita (a+b)	Despesas Covid-19 (c)	Resultado (a+b-c)
Zabelê	1.015.924	201.665	1.217.589	651.272	566.317
Total	837.559.418	361.619.579	1.199.178.996	653.512.438	545.666.558

^a Fonte: SAGRES/TCE-PB, Governo Federal, STN.

^b Decimais suprimidos da tabela.